

«Великий песенник России» - выездная краеведческая тифлоэкскурсия из цикла мероприятий «Открытый мир инватуризма»



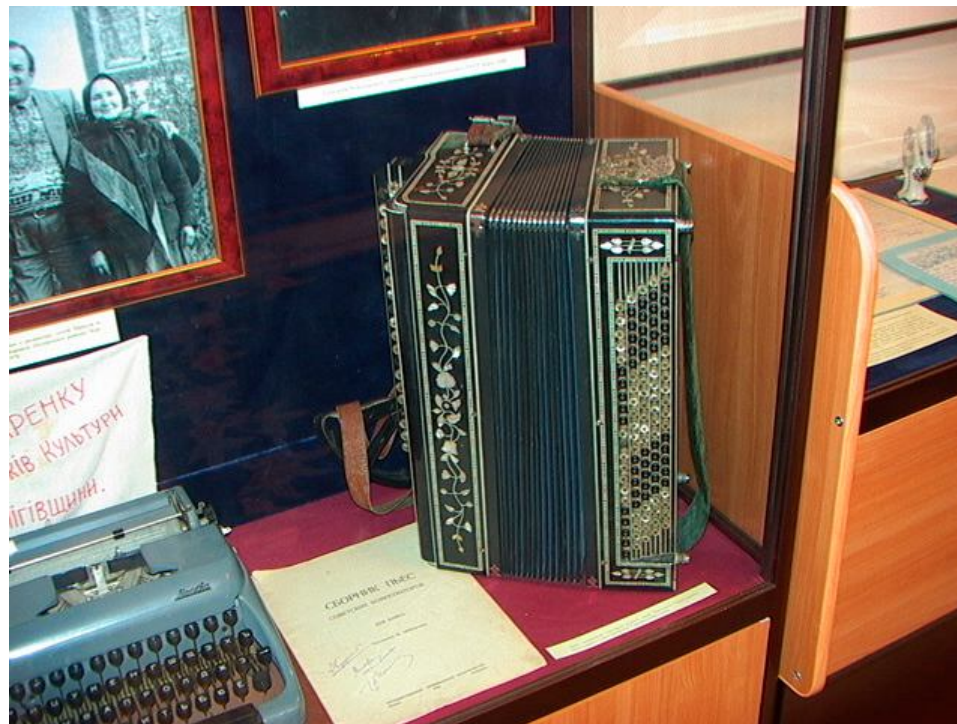
26 октября 2016 года члены Досугового центра «Прикосновение» для слепоглухих города Краснодара, особой категории читателей Краснодарской краевой специальной библиотеки для слепых имени А. П. Чехова, приняли участие в выездной краеведческой тифлоэкскурсии «Великий песенник России» к 95-летию со дня рождения композитора Г. Ф. Пономаренко из цикла «Открытый мир инватуризма» в мемориальный музей-квартира народного артиста СССР Г.Ф. Пономаренко, отдел Краснодарского государственного историко-археологического музея-заповедника имени Е. Д. Фелицына.



Благодаря финансовой поддержке БФ Фонда поддержки слепоглухих «Со-единение», слепоглухие, люди с особыми возможностями здоровья, получили уникальную возможность впервые посетить Мемориальный музей-

квартиру народного артиста СССР Г.Ф. Пономаренко, расположенного на улице Красной г. Краснодара. В этой квартире народный артист прожил около четверти века. Гостеприимный дом был всегда распахнут для друзей и единомышленников Григория Федоровича. Поэты и писатели, певцы и музыканты, ученые и общественные деятели собирались здесь, чтобы послушать новую песню, новое исполнение, обсудить творческие планы, программы праздников и концертов.





Сам музей был открыт в 2005 году. Мемориальный музей бережно сохраняет и популяризирует музыкальное наследие выдающегося советского композитора, народного артиста СССР Григория Фёдоровича Пономаренко.

В рамках юбилейного года, особое внимание привлечено к творчеству музыканта Г.Ф. Пономаренко, чьи песни вошли в золотой фонд русской песни. Григория Пономаренко по праву считают кубанским композитором, так как, прожив четверть века в Краснодарском крае, он посвятил большинство своих песен нашей малой Родине.

Знакомясь с экспозицией музея, посетители с особыми потребностями узнали о жизненном и творческом пути композитора, его гастрольной деятельности. Прославивший в своих произведениях

Россию и Кубань, Григорий Фёдорович был замечательным собеседником, любимым народом артистом, дружил с выдающимися людьми своего времени. Его песни исполняли народные артисты СССР Людмила Зыкина, Иосиф Кобзон, но высочайшее признание для автора это то, что их пел народ.



Основу мемориального фонда составляет коллекция экспонатов, любовно собранная и переданная в дар музею женой композитора и исполнительницей его произведений Вероникой Ивановной Журавлевой-Пономаренко, заслуженной артисткой России, профессором Краснодарского государственного института культуры, генеральным директором Краснодарской краевой филармонии.

Вероника Ивановна передала в дар музею мебель рабочего кабинета Г.Ф. Пономаренко, ковры и люстры из их квартиры; вазы и сервизы; сотни сувениров, подаренных композитору в дни юбилеев и поездок с концертами по России и Кубани; два баяна, гитару, портрет композитора работы художника Г. Квашуры; библиотеку композитора около тысячи томов, в том числе с автографами авторов, сотни пластинок и аудиозаписей.

Бесценным даром являются документы, письма, записные книжки, композитора, которые рассказывают о творческом процессе композитора; тысячи писем поклонников творчества Григория Федоровича, афиш и программ концертов.

С этим богатейшим наследием творчества композитора, народного артиста СССР Г.Ф. Пономаренко, смогли ознакомиться и активные читатели специальной библиотеки для слепых имени А. П. Чехова с нарушениями зрения и слуха.

В музыкальной гостиной экскурсанты прослушали записи песен Г. Ф. Пономаренко в исполнении любимых артистов, узнали, что в музее регулярно проводятся встречи, как с известными, так и с молодыми исполнителями, композиторами и музыкантами Кубани.



В Мемориальном музее члены Досугового центра для слепоглухих ознакомились с представленными личными вещами композитора, а также с огромной библиотекой композитора с автографами авторов. Среди экспонатов, особое внимание, экскурсовод уделит личным документам и записным книжкам известного композитора, в которых рассказывается о его творчестве.

По дороге в музей и обратно, члены клуба общения «Прикосновение» насладились сухим пайком, заботливо приготовленным представителями Досугового центра.

В выездной экскурсии приняли участие 25 членов Досугового центра «Прикосновение» и трое сопровождающих, что является важнейшей творческой частью социокультурной реабилитации и социальной интеграции инвалидов по зрению и слуху в деятельности специальной библиотеки.

